



ÉDITO

Bulletin d'informations de l'Association HAARP



Association HAARP
Route Stratégique
95240 - Corneilles-en-Parisis

Tél. 01 39 31 59 96
Télécopie : 01 39 31 59 79
Courriel : celine.cillard@haarp.fr
www.haarp.fr
facebook : assos haarp

DANS CE NUMÉRO :

Édito	1
Vie Associative	2 - 3
Vie des Etablissements	4 - 11
Brèves	12
Agenda	12

COMITÉ DE RÉDACTION

Francis ALLORY
Céline CILLARD
Jean-Loup DUPOUY
Jean-Louis GAUCHER
Jean-Pierre JENEVEIN



Alain OBADIA - Président

Mobiliser toutes les intelligences

Notre Association compte désormais onze Etablissements. L'arrivée de l'IME LA CHAMADE d'Herblay depuis le 1^{er} janvier, qui fait suite à celle de trois Etablissements des Sources il y a un an ainsi que la présence, depuis notre origine, du Clos du Parisis de Montigny nous permettent de mettre à disposition des enfants et adolescents de notre département un pôle de compétence précieuse dans les domaines de l'enseignement et de l'éducation.

Je veux souhaiter la bienvenue aux familles et aux professionnels qui nous rejoignent. Ensemble, j'en ai la conviction, nous pourrons réaliser un travail utile et offrir une grande qualité d'accueil et d'accompagnement aux enfants et aux jeunes.

La venue de nouvelles familles est une occasion privilégiée pour présenter les différents outils qui existent dans notre Association et nos Etablissements afin que les parents et les familles puissent donner leur opinion, avancer des suggestions ou faire des propositions. C'est, en effet, en mobilisant l'intelligence du plus grand nombre que nous pouvons améliorer notre activité et donner le plus de pertinence possible à nos orientations.

Il y a, bien sûr, les Conseils de la Vie Sociale qui existent dans la plupart de nos Etablissements pour contribuer à l'amélioration du fonctionnement au quotidien. Les familles y élisent des représentants. Ce sont des organismes très importants. N'hésitez pas à vous y porter candidates ou candidats.

Notre Association a également mis en place des commissions autour du Conseil d'administration : Action familiale, vie associative, communication, projets immobiliers, questions financières, vieillissement. Ces commissions ou groupes de travail permettent aux familles de s'exprimer sur différents sujets. Leurs réunions débouchent souvent sur des propositions concrètes dont le Conseil d'administration délibère. Elles sont autant de lieux d'élaboration collégiale.

Toutes et tous vous y avez votre place !

Alain OBADIA
Président de l'HAARP

VIE ASSOCIATIVE

DÉCÈS DE MONSIEUR MICHEL DECAM



C'est avec une grande émotion que nous avons appris la disparition de Michel DECAM. Agé de 93 ans, il avait exercé de 1996 à 2005 les fonctions de Président de l'Association Sésame Autisme la Montagne du Parisis, l'une des deux composantes initiales de l'Association HAARP.

Michel DECAM laissera le souvenir d'un homme attachant, bienveillant, courtois et toujours soucieux des autres.

Avec son épouse Eliane, il s'est engagé, tout au long de sa vie, au service des personnes atteintes d'autisme pour voir reconnaître la plénitude de leurs droits et pour que les politiques publiques leur accordent le soutien et la protection qu'elles méritent.

Au sein de la Fédération Nationale Sésame Autisme dont il fut membre du bureau, comme avec l'Association la Montagne, il a toujours

Sous la Plume de A.Obadia

VOEUX DU PRÉSIDENT DE L'HAARP

RETROUVEZ LA VIDEO DES VOEUX SUR NOTRE PAGE FACEBOOK, Assos Haarp



Cette année, les Voeux d'Alain OBADIA, Président de l'Association HAARP, se sont déroulés au Foyer d'Accueil Médicalisé du Vexin le vendredi 19 janvier 2018.

C'est entouré de tous les résidents de l'Etablissement, de Nathalie CAILLARD, directrice, de Jean-Loup DUPOUY, Directeur général et de bien d'autres membres du personnel, qu'Alain OBADIA a souhaité ses meilleurs voeux pour l'année 2018.



Alain OBADIA a tenu à rappeler sa satisfaction quant à l'heureux dénouement de la situation juridique dans laquelle se trouvait l'Etablissement.

Après avoir souhaité la bienvenue aux enfants, adolescents, familles et équipes de LA CHAMADE, Alain OBADIA a rappelé les objectifs de l'Association qui tendent vers le meilleur accueil et accompagnement pour toutes les personnes accueillies. Les nombreux projets immobiliers en cours ainsi que l'importance accordée au thème de la qualité symbolisent cet engagement.



Alain OBADIA a souligné la qualité du travail et l'implication des équipes tout en reconnaissant la difficulté de leurs tâches et des conditions de rémunération insatisfaisantes.

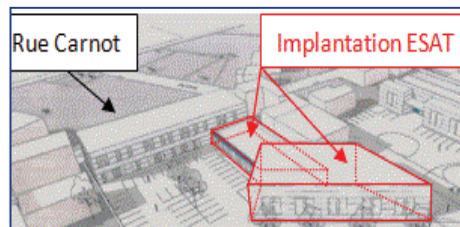
Un buffet préparé par l'atelier traiteur de l'ESAT La Montagne, a clôturé ce moment convivial.

Sous la Plume de Céline Cillard

VIE ASSOCIATIVE

FLASH IMMOBILIER

*Transfert des locaux de l'ESAT
d'Ezanville vers Groslay*



Foyers Le Grand Cèdre



FAM du Vexin



Etablissement Les Sources



LA CHAMADE



IME Le Clos du Parisi



Le permis de construire pour la construction sur le site de Groslay, a été accordé fin Janvier 2018, non compris les deux mois de recours des tiers.

L'ARS a accordé un CNR (Crédit Non Renouvelable) qui permettra à l'ESAT de réduire son endettement.

.....
Les demandes de permis de construire et de démolition ont été déposées fin 2017 pour une validation, y compris le recours des tiers en juillet 2018.

Acquisition de Martimprey, un vote du Conseil départemental en décembre dernier, autorise la vente du bien par acte administratif à l'Association HAARP. Le chantier doit débuter courant 2018 avec une durée prévisionnelle des travaux d'environ 30 mois.

.....
La commune de Chars n'ayant pas de Plan Local d'Urbanisme et se situant dans le parc naturel régional du Vexin, tout projet de construction doit-être validé en amont par l'architecte des bâtiments de France (ABF).

Début janvier, une présentation d'un avant-projet à l'ABF s'est soldée par un refus du projet en tant que tel. Une nouvelle étude est en cours et sera prochainement présentée.

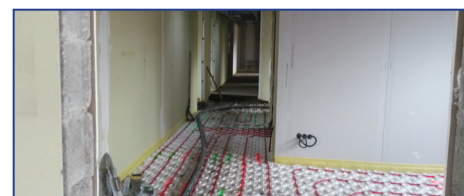
.....
Une réflexion est en cours avec la nouvelle Direction sur la restructuration des trois Etablissements.

La signature de la promesse de vente pour l'achat du terrain où se trouve l'IMPRO est prévue le 6 avril 2018.



.....
L'ouverture du chantier de construction du bâtiment du foyer est prévue courant avril 2018 pour une durée des travaux estimée à 8 mois.

.....
Le nouveau bâtiment qui recevra les ateliers de l'IMPRO est hors d'eau et hors d'air, son ouverture est prévue pour la rentrée de septembre 2018.



Sous la Plume de JL Gaucher - Ph. Bendkowski

VIE DES ETABLISSEMENTS

EXPOSITION DE L'IME LE CLOS DU PARISIS

L'IME, en partenariat avec l'Association "Hors cadre", a organisé une exposition du 1er au 17 décembre 2017 sur les Cabinets de curiosités



Les Cabinets de curiosités sont les précurseurs des muséums dans lesquels les aventuriers rapportaient de leurs voyages des objets insolites qu'ils souhaitaient faire partager.

Cette exposition a eu lieu à l'Espace Corot, ancienne auberge acquise par la ville de Montigny-Lès-Cormeilles et transformée en galerie d'art.



Cette exposition a réuni les oeuvres des jeunes de l'IME Le Clos du Parisis, élaborées depuis des années.

Un travail a été réalisé autour des merveilles, des diversités du monde animal, végétal et minéral, de l'observation de la nature à la transformation plastique et à la collection.

Nous avons soigné la présentation dans des petits espaces protecteurs et mélangé la beauté à la fantaisie de notre imagination.

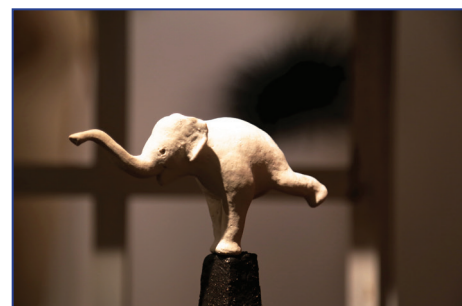


La particularité de cette manifestation a été d'exposer des oeuvres collectives réalisées par les jeunes des différents Etablissements partenaires :

La maison hospitalière de Cergy, l'IME d'Osny, l'IME La Chamade et des artistes de la région reconnus tels que Bernadette Wiener (plasticienne céramiste), Pascal Catry (plasticien), Ani qui réalise des grès et des bronzes, Nadine Fort qui privilégie la sculpture et le modelage ainsi que Roman Gorski qui présente des sculptures à partir d'éléments végétaux.



Le vernissage a eu lieu le vendredi 1er décembre 2017 à 19 heures en présence du Maire de Montigny-Lès-Cormeilles, Monsieur Jean-Noël Carpentier et de Messieurs Ben Haïm et Patrignani, responsables de la culture.



Sous la Plume de P. LO IACONO-Chef de Service IME Le Clos du Parisis et la participation des jeunes dans le choix des photographies

VIE DES ETABLISSEMENTS

L'ATELIER THÉÂTRE DE L'ESAT LA MONTAGNE

L'Atelier théâtre de l'ESAT La Montagne existe depuis 1994. Comédiens et comédiennes se sont succédés au fil des années. Un atelier qui fonctionne en partenariat avec le théâtre du Cristal, à Eragny.

La Plume a rencontré la troupe de l'ESAT ainsi que Valérie BRANCQ, éducatrice de cet atelier un peu particulier...



Thomas : "Le théâtre, c'est un équilibre et des rencontres"



Stiva : « Le théâtre ce n'est pas la parole, c'est la présence sur scène »



Stéphane : "Le plus intéressant, c'est la recherche d'émotions : la colère, la peur, la joie, l'amour..."

Léonie : "pour moi, c'est vital. Cela me permet d'avoir confiance en moi et de canaliser mes émotions"

La Plume : Comment fonctionne l'Atelier Théâtre ?

La troupe : On travaille dans différents domaines avec plusieurs intervenants, comme Delphine en danse, Natacha pour le travail de textes contemporains et classiques, Pierre-Jules pour le chant, Jozef pour le travail d'écriture et avec Valérie pour le travail d'improvisation.

On travaille en répétition avec Olivier Couder sur les spectacles en cours ou sur les nouvelles créations.

On peut également intervenir pour des demandes extérieures sur des projets courts. D'autre part, certains comédiens sont choisis pour des projets de long métrage. Par exemple, le film «les beaux esprits» qui sortira normalement à l'automne 2018.

Nous sommes à la fois dans un travail de création, de formation en continue et d'accompagnement de projets personnalisés.

La Plume : Et avec le théâtre du Cristal ?

La troupe : Le Théâtre du Cristal et l'ESAT la Montagne sont en partenariat pour le fonctionnement de l'Atelier Théâtre.

Au théâtre du Cristal on côtoie quotidiennement l'équipe administrative (Renato, Justine, Anne-Laure) qui sont chargés de toute la communication et notamment de la vente des spectacles.

La Plume : Et quels sont les projets de l'Atelier ?

Valérie : Actuellement nous avons trois spectacles qui tournent régulièrement.

Depuis 2015, « Le Cabaret des Frissons garantis » est un spectacle divertissant dans

lequel on parle beaucoup de nourriture mais il y a également de la magie, du chant, des acrobaties...

En 2017, « le Cristal Pop, Bal poétique et populaire » est un spectacle dans lequel nous faisons un tour de chant. On invite le public à danser sur des musiques allant de la valse au rock'n roll.

Pour 2018 « Loin du ciel » est un spectacle qui raconte la vie d'une femme artiste, hors norme de par sa taille avec chant et marionnettes.

Nous avons également des comédiens qui travaillent sur le prochain festival « Futur composé, Autisme et Culture ».

Le spectacle
« Jeanne d'Arc » sera joué au
Théâtre des Variétés à Paris les
27, 29, 30 juin et le 1er juillet 2018.

Et nous démarrerons bientôt le travail pour le prochain festival Imago organisé par le Théâtre du Cristal en partenariat avec Eurydice.

Bref, on ne s'ennuie pas !

La Plume : Merci à toutes et tous de nous avoir ouvert les portes de votre atelier.

Bravo et bon courage à toute la troupe pour les prochains spectacles.

Sous la Plume de F. Allory

VIE DES ETABLISSEMENTS

LA CHAMADE

*L'Association HAARP a fusionné avec l'IME LA CHAMADE
au 1er janvier 2018*

*Ce nouvel Etablissement, situé à Herblay, complète
harmonieusement les services proposés par notre Association*

La Plume a rencontré Olivier COLLEONI, Directeur de cet Etablissement



La Chamade



L'Entrée de l'Eis



S.E.E.S.



S.I.P.F.P.

La Plume : Présentez-nous rapidement l'IME La Chamade ?

Olivier : L'IME La Chamade a ouvert ses portes en septembre 2006 et accueille aujourd'hui 63 enfants, adolescents et jeunes adultes de 5 à 20 ans, en externat, dont plus de la moitié atteinte de TSA (Troubles du Spectre Autistique). Notre nouvel agrément va nous permettre d'accueillir prochainement les usagers sur les temps d'internat.

L'IME apporte une prise en charge aux jeunes qui favorise l'épanouissement, la réalisation de toutes les potentialités intellectuelles, affectives et corporelles. L'objectif est de susciter l'autonomie quotidienne maximale, aussi bien sociale que professionnelle, dans le respect du projet individuel de la personne, pour construire leur devenir d'adulte.

Il est important de souligner que bon nombre de nos usagers relevant des TSA n'étaient pas admissibles dans les autres structures du département. Si l'IME La Chamade est un établissement, il est aujourd'hui une référence dans l'accompagnement et la prise charge des usagers et de leurs familles. Notre participation active sur le fond et la forme aux 3^{ème} journées nationales des IME en octobre 2017 en est l'une des dernières reconnaissances.

La Plume : Comment se répartissent les enfants, ados et jeunes adultes ?

Olivier : 30 enfants âgés de 5 à 14 ans sont accueillis dans la Section d'Education et d'Enseignement Spécialisé (SEES) alors que la Section d'Initiation et de Première Formation Professionnelle (SIPFP) regroupe 30 jeunes âgés de 14 à 20 ans (ateliers d'horticulture, de cuisine et autour de la sphère du linge).

Nous avons également un Service d'Accueil Temporaire (SAT) pour 3 jeunes par jour avec 3 professionnels. Il s'agit de pouvoir accueillir quelques enfants TSA en rupture de prise en charge afin d'évaluer leurs compétences et envisager la meilleure orientation pour eux.

L'IME comporte 3 classes : deux sont situées dans l'IME et la troisième dite «externalisée» est installée dans les murs d'une école communale voisine.

Ce sont 14 enfants qui s'y rendent quotidiennement (7 le matin et 7 l'après-midi).

Côtoyer les autres élèves et partager avec eux des moments de vie et différentes activités, représente un bénéfice énorme pour tous ! Nous sommes pleinement dans les axes de la loi n° 2005-102 du 11 février 2005 pour l'égalité des droits et des chances, la participation et la citoyenneté des personnes handicapées.

VIE DES ÉTABLISSEMENTS

LA CHAMADE



Atelier horticulture



Atelier "linge"



Atelier Cuisine



Le S.A.T.



Céline - Monitrice Educatrice S.A.T.

La Plume : Et quels sont les projets de l'Établissement ?

Olivier : Notre grand projet à venir concerne l'internat intégré à l'IME. Il arrive régulièrement aux familles des enfants accueillis de nous parler de leur souffrance et de leur besoin de répit dans l'accompagnement familial. L'internat temporaire sera une réponse à ce besoin, associé à celui des jeunes de les préparer à leur future vie d'adulte.

Nous avons obtenu l'accord de l'ARS. Le permis de construire ayant été accordé en 2017, les premiers coups de pioches seront donnés très prochainement avec une ouverture de l'internat prévu fin 2018.

Nous avons également le projet d'offrir des places à temps partiels pour des usagers allant encore à l'école en classe ordinaire et ayant besoin de temps en IME. Et puis nous envisageons d'ouvrir une classe collège externalisée.

La Plume : Un dernier mot ?

Olivier : Vous l'avez compris, je suis fier de cet Établissement. L'équipe dans son ensemble est très fière de l'IME et de son projet. Sans elle L'IME ne serait rien. Elle n'a eu cesse de se perfectionner au bénéfice à la fois des usagers, des familles et d'elle-même. Tout cela a été possible grâce à une Association proche de ses salariés, réactive, et tournée vers les projets d'avenir, le tout en assurant une bonne gestion financière de la structure.

Vous l'avez dit en introduction, cela fait maintenant 12 ans que ça dure et nous sommes très fiers de venir à notre tour grossir l'Association HAARP avec une telle structure qu'est l'IME LA CHAMADE.

La Plume :

Merci Olivier de nous avoir ouvert les portes de l'IME La Chamade.



Réalisations des usagers

*Bravo
et bon courage à toute l'équipe.*

Sous la Plume de F. Allory

VIE DES ETABLISSEMENTS

JOURNEE À THÈME : LES 5 SENS AU F.A.M. DU VEXIN

Un samedi, du mois de Septembre 2017, a eu lieu une journée spéciale autour de la thématique des 5 sens du corps humain. Les familles des résidents étaient conviées à passer cette journée avec les résidents l'ensemble des salariés.



Préparation des résidents



Tout au long de la matinée des ateliers ont été mis en place par les encadrants. Des groupes ont été constitués pour faciliter le déroulement. Chacun a pu redécouvrir ses sens à travers des jeux ludiques :

- ≈ *GOUT : jeu du Kim (goûter des aliments à l'aveugle) / préparation de gâteaux pour le dessert*
- ≈ *OUIE : jeu du Kim (reconnaître des sons à l'aveugle) / jeu de la statue musicale*
- ≈ *TOUCHER : jeu du Kim (reconnaître des objets et matières à l'aveugle) / parcours sensoriel*
- ≈ *VUE : jeu du memory / Rallye photo (retrouver des endroits du foyer à l'aide de photos)*
- ≈ *ODORAT : jeu du Kim (reconnaître des odeurs à l'aveugle) / fabrication de bougies parfumées*



Jeu du Memory

Kim Odrat



Kim toucher

Fabrication de bougies



Les différents ateliers ont été très appréciés par l'ensemble des personnes présentes. Les sourires des résidents en disaient long...

VIE DES ÉTABLISSEMENTS

JOURNÉE A THEME LES 5 SENS AU F.A.M. DU VEXIN

S'en est suivi un repas préparé par les maîtresses de maison, avec sur place stand barbe à papa et glace à l'italienne.

Pour ensuite laisser place à une ambiance musicale pour continuer à profiter de la journée ensemble.



Sous la Plume de E. Le Denmat

Cette journée thématique initiée par Mme LE DENMAT Emeline participe au projet plus global de l'Établissement à l'égard des personnes accueillies au F.A.M du VEXIN.

En effet, les formations au cours de l'année 2017 ont eu comme thème principal « La sensorialité des personnes autistes ».

Il s'agit de comprendre les mécanismes sensoriels en jeu dans l'Autisme, savoir les évaluer et mettre en place des remédiations adaptées.

Mme COUET-LANNES, La psychologue de l'Établissement a réalisé des séances de sensibilisation tout au long de l'année à des petits groupes de professionnels intervenant tous au quotidien auprès de nos résidents (tant les surveillants de nuit, les Agents de service intérieurs, les hommes d'entretien que le personnel éducatif et de soins).

Une psychologue, intervenante extérieure, a également abordé l'Autisme au cours d'une formation collective. Son action de formation s'est appuyée sur la nature et l'impact quotidiens des particularités sensorielles dans les TSA, pour proposer des traitements et interventions spécifiques et des aménagements de l'environnement physique et social.

Sous la Plume de N. Caillard

VIE DES ETABLISSEMENTS

L'IMPRO LES SOURCES ET LE TELETHON



Le 9 décembre 2017, l'IMPRO Les Sources a souhaité participer aux différentes manifestations au profit du Téléthon.

C'est dans cet esprit de partage et de solidarité, que certains jeunes de l'IMPro ont pu faire une démonstration de soft volley adapté. Certains membres du public se sont joints à notre équipe.



Cette initiative soutenue par notre éducateur sportif et le volley ball club d'Ermont a également permis de faire connaître ce sport accessible à tous, pouvant se pratiquer assis ou debout.

L'IMPRO LES SOURCES ET LE MARCHÉ DE NOËL



Pour la deuxième fois consécutive nous avons tenu un chalet au marché de Noël d'Ézanville le samedi 16 et le dimanche 17 décembre 2017.

Les jeunes ainsi que des éducateurs ont participé à la vente des articles confectionnés par les jeunes.

Cette année les enfants ont été à l'honneur sur le marché avec la création de 52 robes de princesses, 10 capes et 8 panières de super héros et la création d'accessoires en couture ainsi que des bijoux et des 80 portes clefs.



L'argent récolté permettra d'organiser une sortie en fin d'année pour les jeunes.

Cette expérience fut enrichissante autant pour les jeunes que pour les éducateurs.

Les jeunes ont su relever le challenge en 7 semaines seulement, un vrai travail de productivité a été fourni par l'ensemble des jeunes en atelier multiservices.

Sous la Plume de K. Le Pierre & D. Mbome Songue

VIE DES ETABLISSEMENTS

LE HORS SÉRIE DE L'ESAT LA MONTAGNE



*Première édition sur le
thème de Noël
et autres sujets*



SOMMAIRE

Au programme de ce numéro 1 :

Mais pourquoi fête-t-on Noël ?.....	1
Les évènements passés à l'ESAT.....	2
Nos fabrications et services	3
Les évènements à venir	3
L'hiver est là	4
La recette d'Audrey et Arnaud.	4



Sous l'impulsion de Ingrid RENARD, Conseillère en Economie Sociale et Familiale, la Direction de l'ESAT La Montagne a validé la création et la parution d'un journal retraçant le quotidien de l'ESAT La Montagne et traitant de sujets d'actualités.

Un comité de rédaction de huit personnes a été constitué : le directeur de l'ESAT La Montagne, la Conseillère en Economie Sociale et Familiale et six travailleurs : Audrey, Djamilla, Arnaud, Audrey, Benjamin et Coralie.

Ce journal, dont la parution est prévue trois fois par an, est destiné aux travailleurs de l'ESAT La Montagne, au personnel et à certains partenaires. Sa distribution sera effectuée par les travailleurs eux-mêmes.

Mais pourquoi fête-t-on Noël ?

Noël est une fête romaine, où l'on fête la naissance de Jésus le 25 décembre. Les cadeaux sont apparus avec Saint Nicolas qui amenait des fruits secs, du chocolat...

On y accrochait des chaussettes à la cheminée pour y récolter les cadeaux.

Mais c'est que depuis peu de temps que les français s'offrent des cadeaux les 24 et 25 décembre, en prenant exemple sur les américains.

Les cadeaux sont les réponses d'une année bien remplie. Les petits comme les grands sont heureux de recevoir les cadeaux....

Autres sujets abordés



Déracinage des arbres



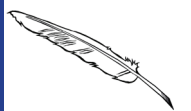
Les vendanges à Puisseguin



La recette d'Arnaud et d'Audrey

Sous la Plume de C. Cillard

BRÈVES



N'hésitez pas à nous communiquer
votre courriel pour envoi
du journal
sous format .pdf

Pour les retardataires
N'oubliez pas de régler votre
cotisation

Retrouvez-nous sur Facebook
Assos HAARP et
sur www.haarp.fr

AGENDA



Mme Luczak, Mme Rilhac, Mr Carpentier,
Mme Robin, Mme Gil, Mr Fayd'herbe

Visite le 21/12/2017 de l'IME Le Clos du Parisis et de la classe externalisée à l'Ecole E. Glay par Mme RILHAC, Députée du VO, Mr Carpentier, Maire de Montigny, Mme Luczak, Responsable Svce Education, Mme Gil, Adj. au Maire chargée de l'Education, Mr Fayd'herbe, directeur de l'Ecole E. Glay, en présence de la Directrice de l'Ets, Mme Pascal Robin.



Le tournoi de bowling 2018 de La Montagne Aux 7 Sources s'est déroulé le samedi 10 mars 2018 à Franconville. 33 travailleurs de l'ESAT LM étaient présents pour cette manifestation suivie d'un goûter et de la remise des coupes pour 6 participants.



Sport pour Tous le 14 octobre 2017 pour les enfants de l'EMP Les Sources. Cette manifestation était organisée en partenariat avec le Décathlon d'Herblay et avait pour but d'aider à financer du matériel de sport et de loisirs pour les enfants.

Bienvenue à Ewelina Cazottes, embauchée en janvier 2018 en qualité de Déléguée à l'Action Familiale et Qualité



Ainsi qu'à Laurent Méozzi, embauché en février 2018 en qualité de Directeur des Ets Les Sources



ASSOCIATION HAARP

Assemblée Générale :
26 Mai 2018

LA MONTAGNE AUX 7 SOURCES

Brocante le :
7 Octobre 2018

CINÉ-MA-DIFFERENCE

www.cinemadifference.com



Dimanche 8 avril 2018
à 14 h. 30

Centre Culturel Picasso
3 rue Guy de Maupassant
95370 Montigny



Loin du Ciel - Le samedi 26 mai 2018
à 21 h. Théâtre de l'Usine- 33 chemin
d'Andrésy 95610 Éragny sur Oise

Théâtre du Cristal

On n'est plus des nains mais des personnes de petite taille, tu parles d'un progrès ! Et moi, devinez la chance, j'y ai eu droit mais de peu. On est nain à partir d'un mètre quarante et en dessous. Devinez combien je mesure : un mètre quarante. Comment raconter sa vie avec humour, une bonne dose d'élégance et de gravité relevé d'un soupçon d'ironie ? Josette nous raconte tout depuis son enfance et son adolescence. Elle dit surtout comment elle en est arrivée à devenir chanteuse. Venez découvrir la grande histoire de la petite Josette ! Histoire effrayante, sentimentale, terrible et désopilante, pleine de petits bruits et de grande fureur !

Infos et réservations : 01 30 37 01 11